

2021

**RAPPORT D'ACTIVITÉS
2019-2020
INÉÉI-PSH**

Selma Koudri
Directrice générale
11/03/2021

Table des matières

RAPPORT DE GOUVERNANCE.....	2
Message de Mme Hélène Lépine; présidente du CA.....	2
LES MEMBRES DE NOTRE CONSEIL D'ADMINISTRATION POUR L'ANNÉE 2020.....	4
QUI SOMMES-NOUS?.....	8
Notre mission	9
Nos valeurs	9
Notre mandat	10
Nos groupes visés	10
Nos Groupes Visés.....	10
Nos programmes et services.....	11
RAPPORT DE LA DIRECTRICE	13
NOS ACTIVITÉS	16
LANCEMENT ET DÉPLOIEMENT DU SERVICE INTERAIDANCE	17
PARTAGE DES CONNAISSANCES ET EXPERTISES	25
PARTICIPATION SOCIALE ET INCLUSION ÉCONOMIQUE.....	26
PROMOTION DES INTÉRÊTS ET DÉFENSE DES DROITS.....	28
PARTICIPATION MÉDIATIQUE ET PRÉSENCE ET SUR LES RÉSEAUX SOCIAUX.....	29
MEMBRES ET PARTENAIRES	31

RAPPORT DE GOUVERNANCE

Message de Mme Hélène Lépine; présidente du CA



Tout d'abord, permettez-moi de vous exprimer ma joie et ma fierté de vous présenter le fruit du travail et de l'implication d'une équipe de feu. Il est sûr que cette année 2020 n'a laissé personne indemne d'une façon ou d'une autre. Mais je crois que nous avons démontré que la solidarité et les alliances peuvent être porteuses et peuvent aider chacune et chacun à surmonter bon nombre de défis.

L'INÉÉI - PSH est une organisation qui a choisi une structure organisationnelle participative. Chaque membre contribue activement au développement et au fonctionnement démocratique de l'organisme. Différents mécanismes de participation active sont mis de l'avant afin que chaque membre ait son implication reconnue et sa prise de parole respectée.

Nous souhaitons mettre de l'avant une structure assurant la participation et l'inclusion de toutes et tous, comptant sur les forces et les différentes capacités de chaque personne. Notre organisme est géré par une équipe de collaborateurs multidisciplinaires, membres et bénévoles soutenue par un conseil d'administration paritaire, égalitaire et intersectoriel, issu de différents milieux dont celui de la recherche universitaire, du communautaire, du privé, juridique, etc. Nos membres du CA contribuent activement aux transformations sociales et durables.

LE BILAN D'UNE GOUVERNANCE PARITAIRE

Les membres élu.e.s du conseil d'administration de l'INÉÉI-PSH s'impliquent activement dans la structure qui prône l'égalité de fait et la parité. L'organisme travaille continuellement afin que cela puisse se refléter dans la composition de son conseil d'administration. Celui-ci représente la diversité, l'atteinte de la parité tout en respectant la représentativité du handicap.

En 2019-2020, les membres du CA se sont réunis au moins 12 fois à raison de 6 rencontres aux 2 mois pour le CA au complet et 6 rencontres pour le comité exécutif (CE), des réunions qui, au total, cumulent **180h** de rencontres régulières et **100h** de rencontres de travail pour les différents comités.

Les membres du CA se sont aussi impliqué.e.s activement dans des activités de représentation auprès des différents bailleurs de fonds et représentant.e.s politiques, des rencontres de promotion et de sensibilisation ainsi que des participations à des plaidoyers divers (lettres ouvertes, présence à des activités publiques, etc.).

Cette année le travail du CA a été principalement axé sur la consolidation de la structure organisationnelle, comme la rédaction des statuts et règlements, d'un plan d'action, et sur la consolidation de la structure financière et bien sûr sur la recherche de financement.

Permettez-moi de prendre le temps de remercier les membres du CA, toutes et tous bénévoles, pour leur implication généreuse et leur disponibilité si appréciée. Je tiens à remercier toutes ces personnes pour leur implication et leur soutien et je tiens surtout à leur signifier toute mon admiration pour leur apport au milieu communautaire des personnes en situation de handicap. Je tiens aussi à remercier nos les bénévoles qui nous ont offert leur temps et leur expertise pour permettre le développement de nos petits et grands projets.

Je tiens également à remercier les membres actuels et futurs qui contribuent et contribueront activement à maintenir une vie démocratique saine et dynamique. Merci aussi à tous nos bailleurs de fonds qui ont permis la réalisation des projets et qui ont su nous écouter et ainsi nous permettre d'accomplir notre mission. Et toi Selma, notre très chère, DG, au nom de tous les membres du CA, je tiens à souligner publiquement ta force, ta détermination et la qualité de tes interventions et ta capacité à rassembler pour répandre ce message d'égalité, d'équité et d'inclusion, message qui te tient tant à cœur.

Enfin nous sommes heureuses.reux de vivre collectivement l'expérience de l'INÉÉI-PSH, un organisme qui travaille à la promotion de l'inclusion assurant des espaces positifs, c'est-à-dire des environnements sans violences quelles qu'elles soient et où toutes et tous peuvent s'exprimer et participer pleinement en toute sécurité.

LES MEMBRES DE NOTRE CONSEIL D'ADMINISTRATION POUR L'ANNÉE 2020



Hélène Lépine – Présidente

Madame Lépine est actuellement heureuse retraitée d'une première carrière qui s'est déroulée jusqu'en 2006 dans le secteur de l'éducation à titre d'enseignante, de conseillère pédagogique et enfin de directrice d'école secondaire et de centre de formation professionnelle. Elle est aussi heureuse retraitée d'une deuxième carrière qui elle, s'est déroulée jusqu'en 2018 à titre de Présidente et directrice générale du Y des femmes de Montréal (YWCA de Montréal). Madame Lépine a aussi siégé sur divers Conseils d'administration, dont celui de l'Association montréalaise des établissements scolaires. Ses expériences professionnelles et ses connaissances en administration d'organismes publics et d'organisme sans but lucratif associées à son expérience personnelle de mère d'une fille (décédée en 2011) présentant divers problèmes de santé mentale et de déficience intellectuelle l'ont préparée à mieux comprendre les enjeux et les défis vécus par les personnes en situation de handicap.



Patrick Fougeyrollas, Ph.D - Vice-Président

Né à Paris en 1951. Anthropologue spécialisé dans le champ des études sociales sur le handicap. Chercheur au Centre de recherche en réadaptation et intégration sociale (CIRIS) du CIUSSS de la Capitale nationale. Professeur associé au département d'anthropologie de l'Université Laval. Vice-Président Québec du Réseau international sur le Processus de production du handicap (RIPPH). Engagé depuis 40 ans dans le mouvement international de promotion des droits des personnes vivant des situations de handicap, du développement

conceptuel et des politiques, de la gestion scientifique et de l'évaluation dans les champs du handicap et de la réadaptation.



Farida Osmani, Ph.D – Secrétaire

Madame Farida Osmani est enseignante en insertion socioprofessionnelle à la CSDM et consultante en développement stratégique. Son intérêt et son engagement pour la défense des droits de la personne se reflètent tant dans sa vie professionnelle que dans son implication sociale. Elle a développé, depuis plus d'une trentaine d'années, une solide expérience en formation, en gestion de projets et en analyse des programmes et politiques publiques visant à prévenir les discriminations et les inégalités en particulier ceux qui concernent les femmes et les groupes vulnérables, sous-représentés ou pouvant faire l'objet d'exclusion.



Muriel Mac-Seing, candidate au Doctorat en Santé publique - Administratrice

Au cours des 15 dernières années, Muriel a pris part à divers projets en lien avec la santé communautaire, la santé sexuelle et reproductive, y compris le VIH-SIDA, la protection contre la violence sexiste et le handicap, et ce, en Asie et en Afrique subsaharienne. Avant de poursuivre un doctorat en santé publique (Option Santé Mondiale) à l'Université de Montréal, elle a agi à titre de chef de l'unité de prévention et de santé au sein de l'ONG Humanité et inclusion. Muriel est une ardente défenderesse de la justice sociale pour les populations marginalisées, notamment les personnes handicapées, afin qu'elles puissent exercer leurs droits humains et avoir un accès équitable aux services de santé.

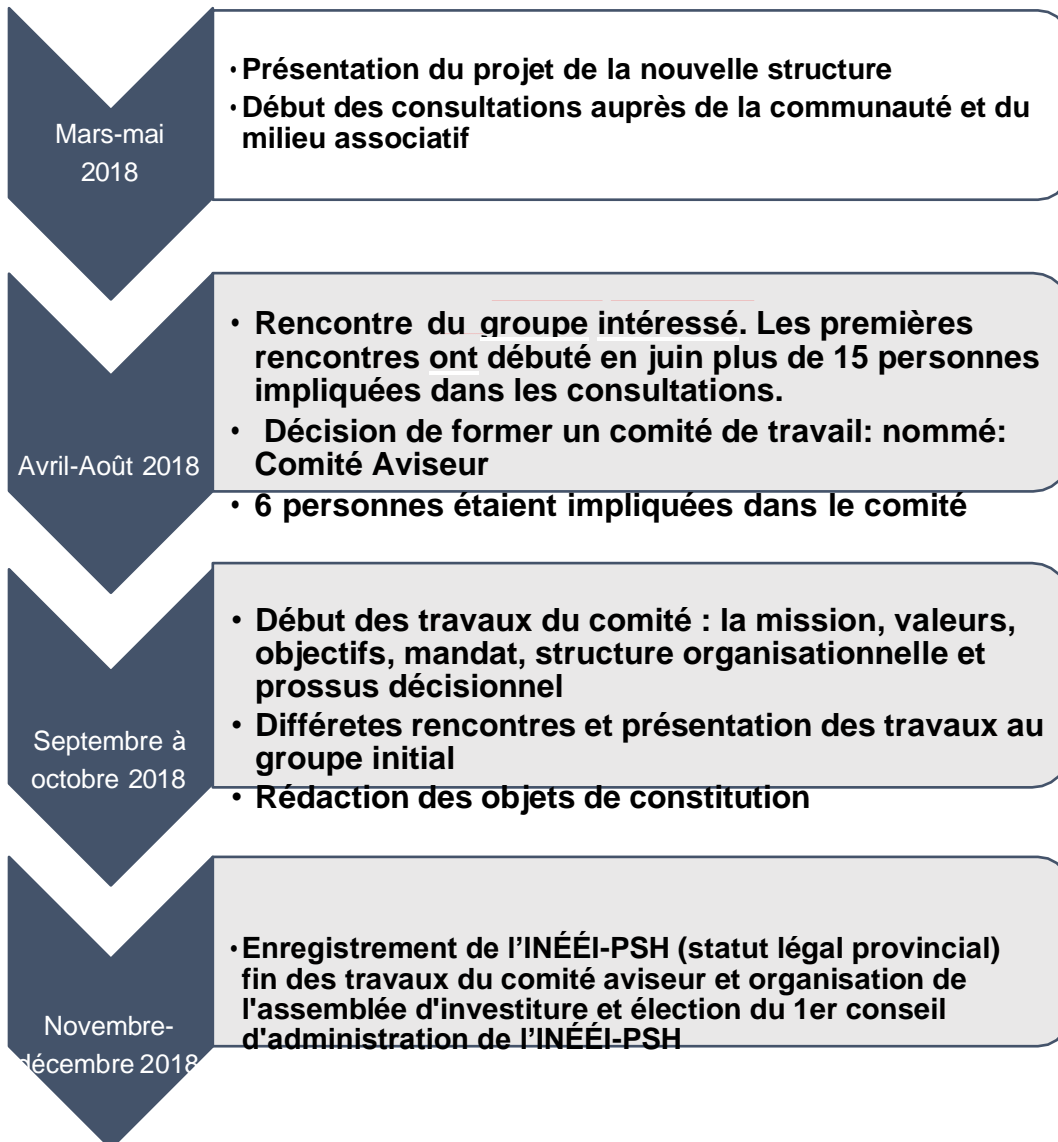


Catherine Lachaine - Administratrice

D'abord à titre d'enseignante en mathématiques au secondaire, Catherine travaille dans le milieu scolaire depuis maintenant plus de 20 ans. Cumulant les postes de direction adjointe, au secondaire puis en formation professionnelle, elle a par la suite occupé les fonctions de direction d'école au primaire puis au secondaire, en milieu spécialisé. Forte d'une expérience en adaptation scolaire, elle occupe maintenant les fonctions de direction adjointe au collégial où elle porte notamment la responsabilité de l'organisation des services adaptés et des services en soutien. Son cheminement professionnel l'a menée à être aujourd'hui en mesure de bien comprendre les enjeux de l'inclusion, autant sur le plan scolaire que plus globalement au moment d'intégrer le marché du travail. Le développement des compétences de chaque personne, les différentes initiatives à mettre en place pour viser le développement de l'autonomie de chacun, le soutien aux personnes afin de leur permettre le plein exercice de leur rôle de citoyen actif et le développement de collaborations efficaces avec différents partenaires pour viser également ces objectifs sont les différents jalons que Catherine aura pu mettre en place au quotidien dans sa pratique professionnelle.

LIGNE DU TEMPS 2018 - 2019 ANNÉE DE CONSTITUTION

Voici une rétrospective mettant en relief les étapes de création de
l'INÉÉI-PSH :



QUI SOMMES-NOUS ?

"Les changements sociaux ne se font pas en suivant les mêmes structures qui excluent des gens, mais plutôt en les remplaçant par d'autres structures plus égalitaires."

Maria Barile (1956-2013)

Partant de cette prémisse, plusieurs personnes se sont réunies afin de penser et de créer une structure répondant à des besoins souvent ignorés. C'est donc en 2018 que le projet a pris forme et des personnes dont Anne Jarry, Selma Kouidri et Hélène Lépine ont fondé l'INÉÉI-PSH avec l'apport et le soutien de plusieurs autres personnes dont :

Karine Chayer; Sylvie Dubois; Patrick Fougeyrollas; Wassyla Hadjabi; Muriel Mac-Seing; Yves-Marie Lefebvre; Farida Osmani; Jean-Pierre Robin; Françoise Rollin; Floriyana Viquez et Diana Toffa.

L'INÉÉI-PSH se veut un des précurseurs innovant dans un mouvement se structurant autour de l'action équitable et égalitaire assurant la participation sociale et l'inclusion économique des personnes en situation de handicap.

À des fins purement sociales, charitables et en respect des différentes compétences, l'Institut National pour l'Équité, l'Égalité et l'Inclusion INÉÉI-PSH œuvre en complémentarité avec des structures existantes afin de promouvoir les droits et les intérêts et de soutenir les personnes vivant avec différentes capacités et des incapacités multiples, des limitations ou des déficiences souvent en situation de handicap. Un institut qui se veut une structure créant des environnements et espaces positifs et inclusifs pour l'avancement des personnes en situation de handicap et leur entourage.

En plus de promouvoir la participation sociale et l'inclusion économique des personnes en situation de handicap, l'INÉÉI-PSH propose des services complémentaires afin de combler les besoins non répondus dans l'offre actuelle des services publics, communautaires et privés. Dans une perspective assurant une approche basée sur le cadre d'analyse différenciée des sexes+

(intersectionnelle) (ADS+, ACS+) ainsi que celle du MDH-PPH, l'INÉÉI-PSH est avant tout un projet d'innovation social et collectif qui entend devenir un leader développant une offre unique aux personnes en situation de handicap ainsi que leur famille.

Notre vision s'inscrit dans la réalisation d'une société inclusive sécuritaire, juste et égalitaire où la participation des personnes en situation de handicap de tous âges, de tous genres et de toutes origines ethnoculturelles est pleine et entière.

L'Institut National pour l'Équité, l'Égalité et l'Inclusion des personnes en situation de handicap (INÉÉI – PSH) est un organisme provincial sans but lucratif adhérant à la représentation du handicap telle que définie par la Convention relative aux droits des personnes handicapées (CRDPH-ONU) en parfaite adéquation avec l'approche du MDH-PPH.

Notre mission

L'INÉÉI-PSH) est un organisme national, autonome qui vise l'élimination de toute forme de violence et de discrimination envers les personnes en situation de handicap (PSH) de tous âges, de tous genres et de toutes origines ethnoculturelles. C'est aussi un institut qui contribue activement à la promotion de l'équité pour atteindre l'égalité et l'inclusion de toutes et tous.

Nos valeurs

- 1) Respect et dignité ;
- 2) Sécurité, intégrité physique et psychologique;
- 3) Équité & égalité de fait ;
- 4) Justice sociale et exercice des droits humains ;
- 5) Solidarité et autonomisation;
- 6) Les perspectives « interdisciplinaire », «trans-incapacité» (crossdisability) et «transgénérationnelle».

Notre mandat

- Offrir des programmes et services de soutien-conseil, de sensibilisation, d'accompagnement de prévention et de référence, en complémentarité avec les structures existantes et dans le respect des différents champs de compétence ;
- Expérimenter et évaluer divers modèles novateurs en lien avec la prévention, l'éducation et l'inclusion contribuant ainsi à l'identification des bonnes pratiques assurant la participation des PSH ;
- Identifier différents programmes et politiques inclusives au Québec ainsi qu'au Canada et transférer les connaissances en assurant la promotion des droits et intérêts des groupes visés.

Nos groupes

L'INÉÉI-PSH œuvre dans une perspective PAR ET POUR les personnes en situation de handicap. Nos programmes et services sont offerts par et pour les PSH de tous âges, tous genres et toutes origines ethnoculturelles ainsi que leur famille. Plus spécifiquement :

- Personnes ayant des capacités différentes, incapacités multiples, des handicaps ou limitations fonctionnelles ;
- Personnes vivant avec des défis de santé mentale ;
- Personnes autistes, personnes Sourdes ;
- Organismes de soutien et de promotion associatifs et communautaires ; Corporations et organismes privés ;
- Organismes publics et parapublics ;
- Population en général.

Nos programmes et services

L'INÉÉI-PSH œuvre dans une perspective PAR ET POUR les personnes en situation de handicap. Cela se manifeste dans sa composition organisationnelle et l'offre de ses services novateurs. La transformation et les changements durables passent par un apport de toutes les personnes. Afin de réaliser sa mission et atteindre ses objectifs, l'INÉÉI-PSH a mis sur pied des programmes pour offrir des services pour certains novateurs et d'autres complémentaires à l'offre de services de différentes ressources. Nos programmes et services sont pour certains en développement, mais sont en parfaite adéquation avec notre mission et nos objectifs. Ce qui suit représente notre organisation de 4 programmes importants en développement par l'INÉÉI-PSH et des services qui en découlent pour soutenir, accompagner les personnes en situation de handicap tout en faisant la promotion de leurs participation sociale et inclusion économique.

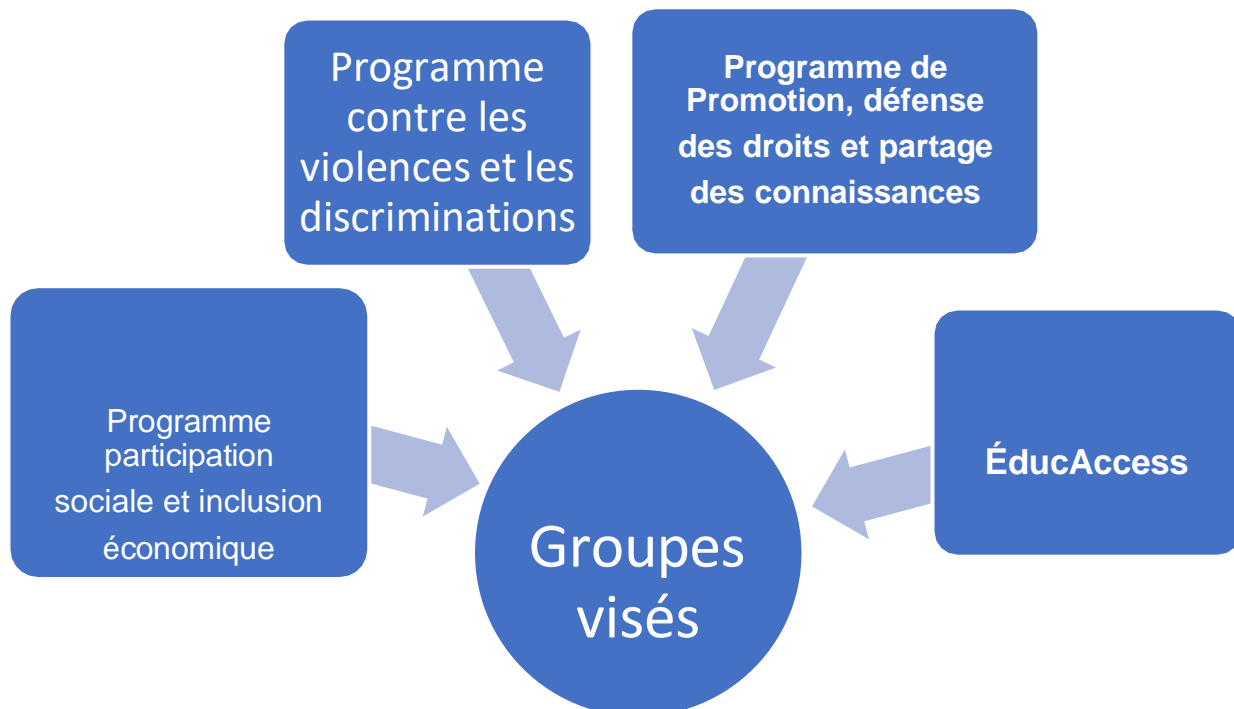


Figure 1 : Programmes et services approche holistique dans un cadre d'analyse ADS-ACS+Intersectionnelle & MDH-PPH

Programme contre les violences et les discriminations	Programme de participation sociale et inclusion économique	Programme de promotion et de défense des droits et partage des connaissances	Programme EducAccess
<ul style="list-style-type: none"> • Service InterAidance • Service de soutien psychosocial • Activités de prévention et de sensibilisation • Communauté de pratiques PSH PairAidance • Guichet unique de soutien et de référence 	<ul style="list-style-type: none"> • Activités de développement du leadership d'empowerment • Activités d'insertion sociale et économique • Action citoyenne et gouvernance paritaire • Activités de promotion l'accessibilité universelle 	<ul style="list-style-type: none"> • Activités d'éducation populaire et de formation • Activités de promotion du plein exercice des droits humains • Activités de promotion de l'égalité des sexes et de l'inclusion • Activités de partage des connaissances, recherches, des expertises et expériences de vie 	<ul style="list-style-type: none"> • Activités de promotion de la persévérance scolaire et entrepreneuriale • Fonds Maria Barilé pour des activités de promotion de l'éducation post-secondeaire inclusive

Plus concrètement, nous avons eu une année assez intéressante en termes de réalisations qui ont lancé le développement de nos programmes et services. Tout ce que nous avons accompli a été pensé et mis en œuvre suivant la logique d'une offre de services unique.

Nous travaillons sans relâche afin d'assurer un financement récurrent afin d'assurer la conception et la mise en œuvre de ces services. Il faut noter que nous avons actuellement une équipe de collaboratrices.teurs et de bénévoles très dynamique et engagée assurant la prestation de certaines activités. Il reste que le financement nous assurera une réponse adéquate et pérenne.

« L'équité a trait à la répartition juste et équitable des ressources. (...) on mesure l'équité non pas selon que tous les citoyen[ne]s reçoivent le même service, ou le même nombre de services, mais que le service soit dispensé en fonction des besoins. »

Santé Canada, Ottawa, <http://www.hc-sc.gc.ca/hcs->

RAPPORT DE LA DIRECTRICE



MOT DE SELMA KOUIDRI; directrice générale

C'est avec un grand plaisir que je saisis cette occasion afin de partager avec vous toutes les belles réalisations que nous, équipe du CA, bénévoles, collaboratrices.teurs, et moi-même avons accomplies tout au long de cette année 2020.

J'aimerais préciser toutefois que je vous présente des réalisations datant aussi de 2019. Bien que l'INÉÉI-PSH soit un jeune organisme, ses implications tout au long de ces 2 dernières années démontrent un grand dynamisme et une belle lancée qui ne pourra que se poursuivre.

Notre équipe a été des plus actives, surtout en cette année 2020 où la pandémie a obligé un nombre incroyable d'organisations à repenser leurs services et parfois leur structure, enfin, à se réinventer. Beaucoup devaient trouver des moyens plus innovants encore et plus exigeants souvent afin d'offrir des services et de poursuivre leur mandat. L'INÉÉI-PSH s'est placé en tête de file saisissant toutes les opportunités lui permettant de répondre rapidement et efficacement aux besoins des PSH. Bien que le plus grand obstacle soit encore et toujours le manque criant de ressources financières, il reste que nous avons déployé tous les efforts possibles afin de répondre présents! Grâce bien sûr au soutien inestimable de nos bénévoles et collaboratrices.teurs, les membres de notre CA, nos partenaires financiers et bien entendu, nos membres PSH sans qui rien ne serait possible. Elles et ils ont répondu présent.e.s nous ont accueillis, nous soutiennent et nous suivent. Il est connu qu'aucun/aucune chef.fe de file ou leader ne peut aller loin si personne ne croit en lui et ne le suit en appuyant ses actions! Et c'est ce qu'ont fait nos membres, partenaires, collaborateurs et bénévoles. Un grand merci pour ces belles réalisations dont le succès ne peut être attribué à une seule personne, mais à une grande communauté!

Aussi, un grand merci à nos partenaires dont le premier qui nous a accompagnés depuis le début : le RIPPH. Un grand merci aussi à nos donateurs : la Fondation du grand Montréal et surtout Mme Diane Bertrand, le Fonds pour l'égalité des genres et les Fondations communautaires du Canada, qui nous ont

offre une belle opportunité en finançant l'un de nos premiers projets d'envergure qui a été réalisé en pleine pandémie et dont nous sommes très fiers.es. En terminant, je remercie les membres de ma petite équipe ainsi que nos administratrices.teurs pour leur confiance et leur soutien.

Bilan

Ce rapport résume nos actions et nos réalisations sur 2 années.

L'année 2020 a été marquée par la pandémie due à la COVID-19 et le confinement. La population à travers le Québec et ailleurs dans le monde s'est trouvée en arrêt. Les premiers jours de stupeur dépassés, nous avons repris nos activités, en télétravail. Un rythme que beaucoup de PSH connaissent déjà, puisque souvent en confinement malgré elles et le télétravail a toujours été une des revendications que ce groupe a portées surtout les Femmes depuis des décennies.

Nos actions et réalisations se sont toutes inscrites dans la perspective d'une offre de services unique. Elles s'alignent parfaitement avec nos programmes et services même si ceux-ci sont en développement. Le financement étant notre priorité depuis la fondation de l'organisme, nous avons été très actif.ves à trouver les opportunités et les sources pouvant assurer la réalisation de notre mission et nos objectifs.

L'INÉÉI-PSH aspire à mettre sur pied une équipe Par et Pour les PSH. Un financement récurrent de base nous assurera l'atteinte de cet objectif et permettre la participation sociale et l'inclusion économique de toutes et tous. L'INÉÉI-PSH travaille sans relâche à la création de nouvelles opportunités de travail, de collaboration et d'implication bénévole pour les PSH.

Un survol des activités menées par la directrice présentera mieux la stratégie mise en œuvre lors de cette année de consolidation, pour l'atteinte de nos objectifs et le développement de nos programmes et services.

La directrice générale travaille 5 jours par semaine et dépasse aisément les 35h par semaine :

- Grande collaboration entre la direction et le CA : présence à toutes les rencontres du CA et le comité exécutif du CA;

- Présentation d'un rapport trimestriel aux membres du CA résumant les activités de la DG et son équipe;
- Élaboration et mise en œuvre de différentes stratégies de communication et de développement des partenariats : création et maintenance (rédaction, publication, etc.) du site Internet de l'INÉÉIPSH en juillet 2019; création de la page Facebook en août 2019

(publication, édition, administration, etc.) autres réseaux sociaux ;
- Coordination et gestion de différents projets mis en œuvre par l'INÉÉIPSH;
- Recherche active de financement et ce, par la rédaction de différentes demandes de financement, développement de partenariats pour différents projets;
- Répondre à différents appels de projets dont : Projet Agissons contre les violences sexistes; Bâtir des communautés numériques sécuritaires et accessibles\Building Accessible and Secure Digital Communities (BCNAS-BASDC)-Fonds fédéral pour l'Accessibilité; Dépôt de la demande d'admissibilité pour le programme du PSOC (MSSS); dépôt de projet en lien avec l'élimination de la violence conjugale auprès du Secrétariat à la condition féminine (SCF.QC) « **Les sentinelles contre la violence conjugale : sensibiliser pour prévenir** »;
- Différentes demandes d'urgence ont été faites grâce aux appels de projets pour le soutien COVID-19. Il est clair que nous n'avons pas pu faire toutes les demandes puisque nous ne répondions pas à tous les critères. Il reste que nous avons réussi quand même à avoir accès à quelques sources de financement;
- Différentes démarches pour le développement des partenariats : plusieurs rencontres ont eu lieu, dont certaines en présentiel (avant la pandémie) avec la présence de la présidente et le vice-président du CA, Mme Lépine et M. Fougeyrollas. Des rencontres avec des représentants gouvernementaux au niveau provincial et fédéral afin de présenter l'INÉÉI-PSH et identifier des possibilités de collaboration;
- Des rencontres au niveau municipal aussi ont eu lieu avec des membres du Conseil exécutif de la Ville de Montréal, dont Mme Goulet ;
- Plusieurs lettres et demandes ont été acheminées aux différent.e.s député.e.s au niveau provincial et fédéral. Certaines demandes ont

permis des rencontres avec des représentant.e.s et d'autres, des dons en argent;

- Un soin particulier a été pris afin de développer des partenariats porteurs avec différentes organisations de différents milieux. Le but est d'élargir nos horizons et notre réseau et nous pensons y avoir bien réussi;
- Une importante présence sur différentes concertations et une belle participation aux travaux de différents comités;
- Développement d'un programme de supervision de stage : grâce à un partenariat avec l'école de travail social de l'Université d'Ottawa;
- La mise sur pied et la gestion d'une équipe de travail composée de bénévoles très engagé.es et de consultant.e.s, souvent ne comptant pas leurs heures bénévoles, les membres de l'équipe reçoivent de la formation en continu, de la supervision et du soutien dans un cadre participatif assurant la cohésion et l'harmonie dans le respect des capacités et la valorisation des compétences et expertises diverses.

Enfin, rappelons que nous sommes un nouvel organisme, le potentiel est là et nous avons prouvé que notre différence fait la force d'une société en changement. Nous avons besoin de toutes les forces et les bonnes volontés par et pour et avec les PSH. Nous avons besoin de toutes les alliances pour bâtir des communautés sécuritaires, égalitaires et inclusives pour toutes et tous. Vous pouvez joindre vos forces pour faire la différence et réaliser les transformations durables.

NOS ACTIVITÉS

Tout au long de l'année, notre équipe s'est concentrée sur la recherche de financement et de partenariat, il reste que notre organisme innove avec une offre de services unique comblant les manques et offrant les choix aux PSH. Aussi, certaines actions dans notre désir de trouver des sources de financement pour cette offre ont porté fruit. Ce qui nous a permis de réaliser beaucoup d'activités et mettre en œuvre certains projets. Toutes ces activités sont en lien avec le développement et le déploiement de nos programmes et services. Nous sommes donc heureuses.reux de partager ce dynamisme.

LANCEMENT ET DÉPLOIEMENT DU SERVICE INTERAIDANCE

En août 2020, en collaboration avec le RIPPH et grâce à un financement octroyé par le Fonds d'urgence COVID-19 & la Fondation du Grand Montréal, nous avons conçu et mis en œuvre une réponse d'urgence par le biais d'un nouveau service **InterAidance**.

Considérant le manque criant de réponses adaptées et de ressources pour soutenir les personnes en situation de handicap durant la pandémie de Covid-19, l'INÉÉI-PSH a agi rapidement en mettant en œuvre le service de soutien, d'accompagnement et de référence, **ancré dans le programme Contre les violences et les discriminations**.

InterAidance c'est quoi ? C'est un projet-pilote sous forme d'un service « Par et Pour » offrant écoute, accompagnement et référence en réponse aux situations d'urgence, éliminant les obstacles que peuvent rencontrer les PSH. Nous voulons contribuer à **assurer les choix éclairés et l'élimination des situations d'iniquité que nous avons constatés en temps de pandémie. Les PSH ne peuvent être laissées pour compte.**

Un service confidentiel, offert dans les 2 langues, du Lundi au Vendredi de 9h à 17h30 en ligne (par Zoom) ou au téléphone.

InterAidance c'est aussi :

- Ligne d'écoute active,
- Orientation et référence vers des ressources d'aide d'urgence accessibles et adaptées;
- Formations offertes aux bénévoles et aux ressources d'aide
- Soutien psychosocial afin d'accompagner et soutenir les femmes survivantes des violences, quelles qu'elles soient, ainsi que leurs enfants
- Accompagnement personnalisé et rencontre individuelle virtuelle;
- La création d'un répertoire de ressources de première ligne de soutien et d'accompagnement accessibles ou dotés de services adaptés.

Objectifs :

- Briser l'isolement ;

- Offrir un soutien d'urgence pour diverses situations assurant l'accessibilité et l'adaptation aux situations de handicap;
- Accompagner les femmes avec ou sans enfants, en situation de handicap ayant vécu des actes ou situations de violence;
- Soutenir et accompagner les ressources d'aide;
- Promouvoir l'accessibilité universelle et partager des connaissances.

Un service offert grâce à la contribution de nos bénévoles formé.e.s selon notre approche basée sur le cadre ADS+ Intersectionnelle et MDH-PPH.

Mise en œuvre :

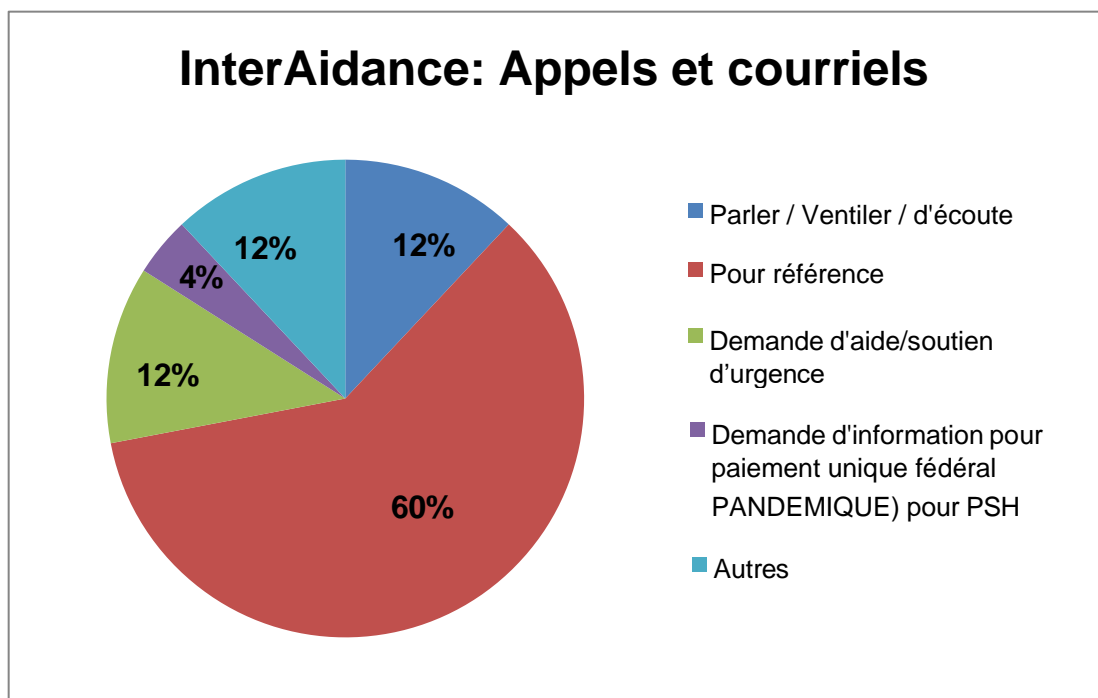
- Recrutement de bénévoles ;
- Conception et offre de formations et mentorat pour les bénévoles. Des formations sont développées en collaboration avec le RIPPH et d'autres partenaires ;
- Engagement au code d'éthique développé par l'INÉÉI-PSH ;
- Évaluation des services et ressources via un questionnaire ;
- Offre de formation et d'accompagnement pour les ressources.

Depuis le début de la prestation en septembre 2020, nous avons concentré la mise en œuvre du projet-pilote dans la grande région de Montréal. Nous avons constaté un intérêt particulier des différentes ressources d'aide. Nous poursuivons le déploiement de ce service à travers la province et faisons plus de travail pour développer des partenariats et faire connaître le service. Cette initiative devant être financée de façon récurrente permettra de documenter aussi des réalités différentes en lien avec la gestion d'urgence des différentes instances répondant à la COVID-19 et s'exerce en continuité d'un cadre logique et d'activités d'évaluation. Nous avons pu bénéficier de l'expertise de nos partenaires, dont le RIPPH, afin de pouvoir créer un programme de partage de connaissance et d'expertise servant à la mise sur pied d'une communauté de pratique et de groupe de PairAidance.

InterAidance est répertorié sur le portail du 211 Grand Montréal. Voici notre service en quelques chiffres : pour la période d'octobre à décembre 2020 nous avons enregistré **25 demandes (téléphone ou courriel)**.

Le graphique suivant représente les raisons pour lesquelles des personnes ou ressources nous ont contactés.

Raisons de communication avec InterAidance (25 demandes)	Nombre de la demande
Parler / Ventiler / Écoute	3
Pour référence	15
Demande d'aide/soutien d'urgence	3
Demande d'information pour paiement unique fédéral pour PSH	1
Autres	3

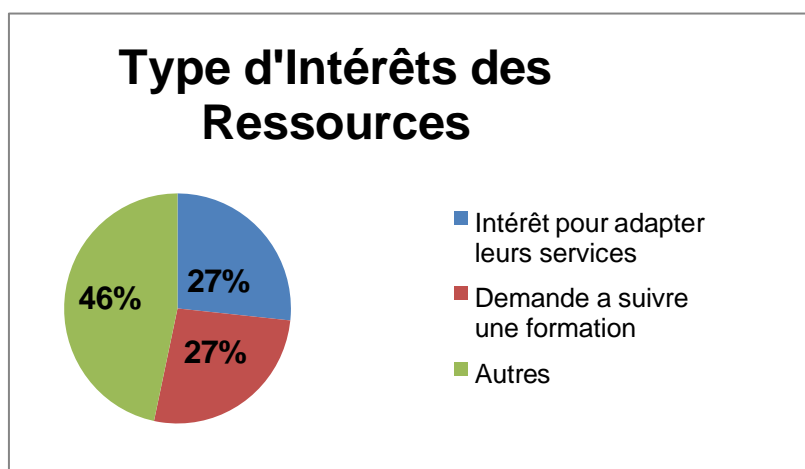


Toujours pour la période d'octobre à décembre 2020, nous avons communiqué avec près de 140 ressources d'aide et d'accompagnement. Le contact se faisant par le biais d'un questionnaire, les ressources sont invitées à le compléter en présentant leurs services, leur degré d'accessibilité ou d'adaptation afin que les références faites soient sécuritaires pour nos usagères-usagers. Le contact téléphonique est aussi fait avec ces ressources afin d'obtenir des réponses et leur collaboration. Une fois nous avons la confirmation que leurs

services sont accessibles et adaptés, nous les invitons à faire partie de notre répertoire.

Le tableau suivant donne quelques chiffres sur cette collaboration :

Ressources ayant complété le questionnaire	60
Intérêt pour adapter leurs services	16
Demande à suivre une formation	16
Autres	28



Service InterAidance : équipe de travail

Supervision et prise d'appel : directrice : 2. Consultantes	- 5h/6h/semaine - 10 heures par semaine/chacune
Bénévoles	- 6 bénévoles - 3 à 6 heures par semaine en moyenne
2 Stagiaires	- 13 semaines - Septembre à décembre 2020

Un grand merci à aux bénévoles impliqués, à Mélanie Ederer, Wassyla Hadjabi, Jennie-Laure Sully, Patrick Fougeyrollas ainsi que le comité aviseur ACVS pour le soutien, la collaboration et l'aide inestimable !

PROJET : « AGISSONS CONTRE LES VIOLENCES SEXISTES: SENSIBILISER POUR MIEUX PREVENIR! » ACVS

Une initiative portée par l'INÉÉI-PSH et le RIPPH grâce au soutien financier octroyé par le Fonds sur l'égalité des genres/Fondation du Grand Montréal ainsi que celui de M. Andrés Fontecilla, député Laurier-Dorion - QC Solidaire. ACVS c'est des témoignages et des paroles de femmes et d'hommes en situation de handicap voulant contribuer à une solution durable pour bâtir des communautés plus sécuritaires et égalitaires. C'est aussi une reprise du pouvoir et une prise de parole abordant les relations intimes harmonieuses et égalitaires, brisant les tabous et proposant des stratégies et des moyens de prévention et de soutien adaptés.

Une initiative par et pour les personnes en situation de handicap dont le but premier est la sensibilisation et la prévention contre la violence basée sur le sexe et ses répercussions. C'est aussi un moyen de promouvoir des **comportements sécuritaires et des rapports égalitaires**.

Cette initiative a débuté en janvier 2020, pour être réalisée en mars 2020, mais qui s'est prolongée jusqu'en septembre, puisque la pandémie COVID-19 avait mis tout le monde sur pause.

Objectifs :

- Libérer la parole et la reprise de pouvoir ;
- Amorcer un mouvement solidaire assurant la promotion des collectivités sécuritaires pour toutes ;
- Des F&Hsh* agissent collectivement pour promouvoir l'égalité des genres et les relations intimes saines et rapports égalitaires ;
- Contribuer à la transformation sociale ;
- Mieux comprendre la violence sexiste, en déceler les signes et les répercussions, permettre le dépistage précoce et favoriser de bonnes interventions.

Activités réalisées dans le cadre de cette initiative :

Mise sur pied d'un comité aviseur : 5 personnes provenant de différents horizons représentant la diversité ont été parties prenantes du début jusqu'à la fin de cette initiative.

Ce comité a permis la réalisation des activités suivantes:

- Libération de la parole : production de capsules vidéo de sensibilisation;
- Réalisation d'outils de sensibilisation et de prévention : affiches;
- Lancement de la campagne sociétale sur les réseaux sociaux et organisation d'une table ronde lançant la réflexion sur l'accompagnement et l'intervention adaptée en lien avec les Violences fondées sur le sexe.

Il est à noter que certaines de ces activités n'ont pas été possibles à cause du confinement dû à la pandémie et le respect des mesures sanitaires. Mais nous avons réussi à atteindre nos objectifs en adaptant et en changeant notre plan d'action pensé au début du projet. Une évaluation des risques et défis nous a permis de penser des solutions d'urgence permettant l'atteinte des résultats.

Résultats :

Le 30 septembre dernier, dans le cadre de la 6^e édition des Journées de la Paix organisée par le Réseau pour la Paix, s'est tenu le lancement de la campagne sociétale « **Bâtir des solidarités assurant des communautés sécuritaires, égalitaires et inclusives** ». Un événement virtuel qui a remplacé l'événement table ronde pensée à la base dans le cadre du projet ACVS. Portant le slogan : « Pour des communautés sécuritaires et égalitaires Moi j'agis, Et vous? », le lancement de la campagne a eu lieu virtuellement pour lequel près de 40 personnes étaient présentes. Les participant.e.s ont pu assister au dévoilement des capsules produites et les cartes d'appel à l'action. Elles ont eu aussi le loisir d'échanger avec les membres du comité aviseur. Celui-ci a eu l'opportunité de mieux présenter la mise en œuvre de ce projet et d'expliquer les obstacles et les solutions mises de l'avant pour poursuivre la réalisation des activités en pleine pandémie.

Tournée de promotion : À la suite du lancement, nous avons poursuivi nos actions :

- Nous avons été très actifs sur les réseaux sociaux : création d'un groupe privé Facebook pour permettre l'échange et les solidarités, sur Twitter et sur la page Facebook officielle de l'INÉÉI-PSH et sur le compte Instagram;
- Nos capsules de sensibilisation et de prévention ont été partagées sur nos réseaux et ont atteint plus de 2000 personnes à chaque publication sur Facebook, Instagram ou Twitter;

- Nous réalisons des activités pour le développement de nouvelles solidarités contribuant à bâtir des communautés plus sécuritaires et égalitaires. Présentation de la campagne lors de différents panels avec la participation des membres du comité aviseur.



INITIATIVE CONTRE LES VIOLENCE SEXISTES (ACVS)

Comité aviseur: INEEI-PSH



Amanda
Shawayhamish



Wassyla Hadjabi

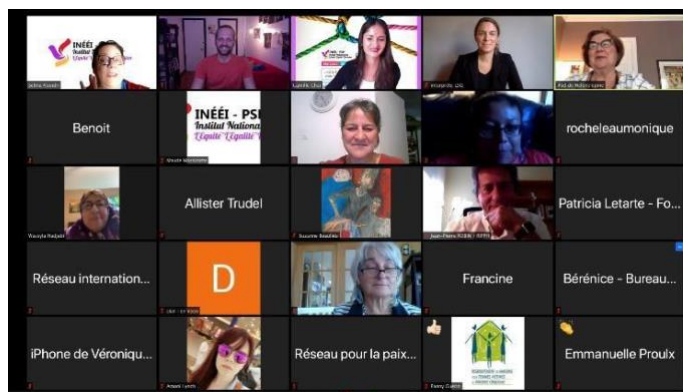


Maude Massicotte



Benoit Racette

Quelques images du lancement du 30 septembre 2020 :



Un grand merci à toutes celles et ceux qui nous ont accompagné.e.s tout au long de ce projet et qui ont contribué activement au lancement de la campagne. Un merci tout spécial

Rose-Anne Gosselin de la Commission des ressources humaines des Premières Nations du Québec pour son apport, sa belle collaboration et sa présence. À la Gang à Rambrou et sa magnifique prestation.

Pour plus de détails: visitez-le site web : www.ineeipsh.org et suivez-nous sur les réseaux sociaux (Twitter, Facebook, Instagram)

- Twitter : @IneeiPsh.
- Page Facebook : www.facebook.com/ineeipsh.org;
- Instagram : <https://www.instagram.com/ineeipsh/>.

PROGRAMME DE PARTAGE DES CONNAISSANCES :

Nous avons lancé cet été le volet supervision de stages. Nous avons débuté avec le programme : contre les violences et les discriminations, et en septembre 2020, nous avons accueilli nos premiers stagiaires. Un programme encouragé par notre partenariat avec l'École de travail social de l'Université d'Ottawa.

Le programme inclut :

Accueil et formation d'étudiant.e.s, qui participent aux différents projets de l'organisme, les stagiaires contribuent activement à l'élaboration d'un plan d'intervention adapté dans le cadre du service InterAidance et offrent du soutien psychosocial aux usagères/usagers. Ce programme est en développement afin d'élargir les activités et inclure différent.e.s participant.e.s.

Objectifs :

- Formation aux approches inclusives et intersectionnelles et du MDHPPH ;
- Accueil et adaptation des processus d'intervention aux différents besoins des PSH ;
- Contribution dans l'élaboration du programme Contre les violences et les discriminations;
- Soutien et mentorat pour permettre aux stagiaires l'atteinte de leurs objectifs d'apprentissage et de développement des compétences.

PARTAGE DES CONNAISSANCES ET EXPERTISES

Tout au long de l'année, nous avons contribué activement à la promotion de la participation sociale et l'inclusion des PSH. Celle-ci s'est traduite par l'organisation et la participation à différentes conférences, panels et webinaires :

- **Panel (Ottawa) : Novembre 2019: Réfugié.es et nouveaux arrivants handicapés: quel accueil et quels services** (Conseil canadien des réfugiés-CCR et OCASI);
- **Webinaires (Toronto) : Février 2020 OCASI: Accès aux services d'accueil pour les immigrants et les réfugiés ayant un handicap : Comprendre pour mieux répondre ! Les défis et les bonnes pratiques permettant une intervention adaptée, équitable et inclusive.** Introduction du concept Anti-racisme et Anti-oppression (ARAO) dans un cadre d'analyse Intersectionnalité. Organisé par Ontario Office of Agencies Serving immigrants, ce webinaire a réuni plus de 12 participant.e.s pour la majorité des intervenant.e.s et des représentant.e.s gouvernementaux.
- **Panel: (Université d'Ottawa) : Mars 2020 Quand la sexualité traverse l'intervention: Réalité des personnes en situation de handicap** (PSH. Participation à un panel d'expert lors de la semaine du travail social organisée par l'école de travail social. Plus de 30 personnes pour la majorité des étudiant.e.s étaient présent.e.s.
- **Avril 2020** : Présentation d'un webinaire au salon de la Neurodiversité sur **la violence faite aux femmes et filles en situation de handicap et/ou autistes**. Invitation et collaboration avec la Coalition du Québec des parents d'enfants à besoins particuliers (CQPEBP).
- **Octobre 2020** : à l'invitation de l'École de travail social de l'UQAM, Selma Kouidri et Wassyla Hadjabi ont offert un webinaire intitulé : Soutien, accompagnement et intervention adaptée : **De la Théorie à la pratique!** Plus de 40 étudiant.e.s étaient présent.e.s à ce webinaire.
- **Octobre 2020 : participation au webinaire PENSER LES DÉFIS D'ACCESSIBILITÉ EN LIGNE**, invitée par Maude Chalvin et l'Atelier d'innovation sociale Mauril-Bélanger (lié à l'École d'innovation sociale de l'Université Saint-Paul d'Ottawa. Selma Kouidri y a fait une présentation

abordant la fracture numérique de plus en plus importante causant l'exclusion que vivent les personnes en situation de handicap pendant la pandémie par le manque d'accessibilité des technologies informatiques actuelles.

PARTICIPATION SOCIALE ET INCLUSION ÉCONOMIQUE

Depuis sa création l'INÉÉI-PSH s'est démarqué par une présence de ses membres dans différentes activités de représentation et de promotion. Nos membres ont contribué dans l'élaboration de différentes activités proposées par l'organisme ou à celles pour lesquelles l'organisme a été initié.

TELLEMENT SEMBLABLES DANS NOS DIFFÉRENCES

Dans le cadre des journées de la Paix 2019, organisées par le Réseau de la Paix un événement spécial de réflexion et de partage sur la DIFFÉRENCE. Un panel lors duquel, des personnes en situation de handicap (PSH) témoigneront de leur parcours en croisant leur regard sur l'équité, l'égalité et l'inclusion sociale. En s'exprimant sur ces valeurs de paix et de cohésion sociales, les PSH nous proposent une thérapie collective, qui contribuera à faire connaître des pistes de solutions existantes face à certains problèmes persistants, ainsi qu'à sensibiliser à leur vécu, à leurs actions et leurs espoirs.

Leurs différences sont nos forces.

Face à l'insuffisance d'inclusion professionnelle et de participation sociale des PSH, ces parcours atypiques, souvent à obstacles et rarement inclusifs, n'en demeurent pas moins des parcours inspirants.

- **Panel** : Partage et réflexion sur la différence à l'occasion du lancement des journées de la Paix 2019, un événement de partage et de réflexion par et pour les personnes en situation de handicap. Lors de cet événement nous avons eu la participation de 8 participant.e.s membres de l'INÉÉI-PSH. Le panel présentait leurs témoignages de leurs parcours entamant un dialogue ouvert et inclusif. Une belle réflexion et un partage Invitation à la Soirée de lancement des Journées de la paix 2019:

Célébrons la différence et travaillons de concert pour la paix » et participation au panel « Comment votre différence a-t-elle fait votre force? »



« Événement:
Tellement
semblables dans
nos différences! »

PROMOTION DES INTÉRÊTS ET DÉFENSE DES DROITS

Femmes et rapport à la ville

Depuis le mois de janvier 2020, Selma Kouidri participe aux travaux du comité de suivi mis sur pied par la Table des groupes de femmes de Montréal. L'INÉÉI-PSH est membre partenaire au sein de la TGFM.

Chantier sur l'accessibilité universelle de la Ville de Montréal : participation aux travaux du comité d'expertise

Le 10 mars 2020 a eu lieu le lancement du Chantier sur l'AU de la Ville de Montréal. Selma Kouidri et Hélène Lépine étaient présentes. En présence de la Mairesse Mme Valérie Plante, nous avons assisté à la présentation du plan de la Ville du chant pour réfléchir et mettre en œuvre des projets d'envergure pour une ville accessible, sécuritaire encourageant le développement inclusif et durable. Il y a eu la création de 2 comités pour superviser ce grand chantier dont le bureau de la diversité et l'inclusion de la ville est responsable. Nous avons été invitées à présenter notre candidature pour le comité d'expertise, candidature qui a été approuvée. L'INÉÉI-PSH fait partie du comité et participe aux travaux qui ont débuté en novembre dernier et qui s'établiront sur 2 ans.

Collectif des organismes pour la défense des droits des personnes en situation de handicap (CODD-PSH):

Création du Collectif des organismes pour la défense des droits des PSH. Nous sommes parmi 12 organismes à en faire partie. Le collectif se veut une plateforme portant les voix des PSH dans des dossiers importants en lien avec les services à domicile, les violences systémiques et institutionnelles ; le logement ; etc.

Des actions concrètes ont été menées depuis la création du Collectif. Nous y avons contribué activement. CODD-PSH a réalisé une campagne de sensibilisation durant la semaine des Personnes handicapées, des cartes ont été produites et partagées avec des inscriptions telles que : Des obstacles l'année! (Voir image plus bas). Il y a eu aussi la production de cartes de revendication partagées par les membres de chaque organisme et envoyées aux différent.e.s député.e.s. Appui à la lettre du RUTA et la Table de

concertation pour l'accessibilité universelle des transports collectifs de l'île de Montréal.

Lien vers la lettre publiée dans la tribune libre du Journal Métro ce matin :

<https://journalmetro.com/opinions/tribune-libre/2477033/handicap/>

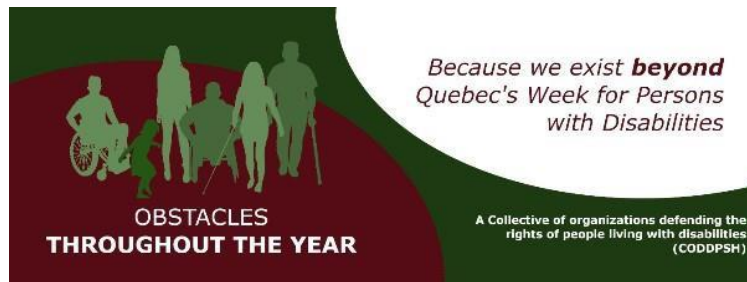
Mouvement pour des écoles sans violences sexuelles

INÉÉI-PSH est devenu membre de ce mouvement depuis mars 2020. Ce dernier regroupe différentes organisations œuvrant dans la prévention et l'élimination des violences mais aussi dans l'éducation. Ce mouvement est chapeauté par la Fondation canadienne des femmes.

PARTICIPATION MÉDIATIQUE ET PRÉSENCE ET SUR LES RÉSEAUX SOCIAUX

- Contribution à un article de blogue sur l'invitation de Muriel Mac-Seing et du Global in Women Health Canada (WGH-CA) Société canadienne pour la santé internationale (SCSI-CSIH). L'article a été publié le 19 août dernier et partagé en grand nombre sur différents réseaux sociaux : «The COVID19 pandemic in Canada: [The COVID-19 pandemic in Canada: Building Back Better for a disability-inclusive society.](#)
- Lettre ouverte à nos décideurs parue le 4 avril 2020 « Les personnes en situation de handicap ne peuvent pas être mises en pause ! » <https://ineeipsh.org/les-personnes-en-situation-de-handicap-ne-peuventpas-etre-mises-en-pause/>
- Parcours atypique d'une battante : Maria Barile (1953-2013), une pionnière dans le mouvement de lutte pour les droits des femmes et des filles handicapées. <https://ineeipsh.org/article-de-blog-2/>
- Présence accrue sur Facebook : 465 personnes sur le groupe Facebook de l'organisme et 492 personnes qui suivent les publications quotidiennes
- Présence accrue sur Twitter : 153 personnes suivent les publications de l'organisme

- Création du site web en 2019, mise à jour hebdomadaire.



MEMBRES ET PARTENAIRES

L'INÉÉI - PSH est une organisation qui a choisi une structure organisationnelle participative. Les membres contribuent activement au développement et au fonctionnement démocratique de l'organisme. Différents mécanismes de participation active sont mis de l'avant afin que chaque membre ait son implication reconnue et sa prise de parole respectée.

De plus, nos membres actifs en règle peuvent aussi contribuer à la gouvernance en joignant le conseil d'administration en tant que membre ou faire partie de différents comités mis sur pied par le CA. Une étroite collaboration est mise de l'avant entre les différents membres et l'équipe de travail de l'INÉÉI-PSH. Des activités de représentation et des événements sont proposés aux membres et bien que l'organisme soit encore jeune, il reste que le dynamisme de celui-ci se reflète dans les activités et les projets réalisés Par et Pour les PSH. Nous comptons aussi des membres allié.e.s qui contribuent activement à la création des communautés sécuritaires, égalitaires et inclusives.

Nous travaillons en complémentarité afin d'assurer la participation sociale et l'inclusion économique des PSH, aussi notre équipe souhaite collaborer de manière étroite avec l'ensemble des acteurs sociaux impliqués dans le développement d'une société sécuritaire, équitable, égalitaire et inclusive. Pour se faire nous invitons toutes les forces actives à considérer le partenariat facilitant le partage des connaissances et des expertises.

Nous sommes heureuses.reux de compter sur l'apport de nos différents partenaires parmi ceux-là :

- Association québécoise pour les personnes aphasiques (AQPA)
- Alliance des maisons d'hébergement de 2^e étape;
- Collectif des organismes en défense des droits des PSH (CODD-PSH);
- Coalition québécoise des parents d'enfant à besoins particuliers (CPEBPQ);
- Commission de développement des ressources humaines des Premières Nations du Qc. (CDRHPN)
- DePhys Sans Limites;
- Flux Montréal

- La Gang à Rambrou
- Réseau international pour le processus de production du handicap (RIPPH);
- Spectrum Production
- Société Logique;
- Ville de Montréal

MERCI !



Fondation du Grand Montréal



COMMUNITY
 FOUNDATIONS
 OF CANADA

FONDATIONS
 COMMUNAUTAIRES
 DU CANADA

**EQUALITY
 FUND**



ASSEMBLÉE NATIONALE
 DU QUÉBEC

Andrés Fontecilla
 Député de Laurier-Dorion

Andres.Fontecilla.LADO@assnat.qc.ca

MERCI À NOS PARTENAIRES ET COLLABORATEURS



RIPPH
 Réseau international sur le
 Processus de production du handicap

COMMISSION DE
 DÉVELOPPEMENT DES
 RESSOURCES HUMAINES DES
 PREMIÈRES NATIONS
 DU QUÉBEC



FIRST NATIONS
 HUMAN RESOURCES
 DEVELOPMENT COMMISSION
 OF QUEBEC



**SPECTRUM
 PRODUCTIONS**
 Opportunities for Autism
 Créateurs d'avenir autistes



CPEBPQ
 Coalition de parents d'enfants à
 besoins particuliers du Québec



Def Phys
 SANS LIMITE



UN SERVICE OFFERT PAR
A SERVICE OFFERED BY



Vous (ou un proche) êtes en situation de handicap ?
Do you (or someone you know) have a disability ?

LA COVID-19 affecte votre bien-être ?
COVID-19 affects your well-being ?

 **514 - 905 - 1039** EN FR

Ligne d'écoute | **Helpline**
Lun-Vend 9h - 17h30 | Mon-Fri 9am - 5:30 pm

aide@ineepsh.org
www.ineepsh.org

Rencontre individuelle et de groupe sur ZOOM
Individual and group meeting on ZOOM



Écoute active - Pairaidance - Orientation et références - Confidentiel - Personnalisé
Active Listening - Peer support - Orientation and referrals - Confidential - Personalized



Fondation du Grand Montréal



APPEL À L'ACTION CALL TO ACTION

BY AND FOR PERSONS WITH DISABILITIES

INÉÉI - PSH
 Institut National pour
 l'Équité - l'Égalité - l'Inclusion

**"TAKING ACTION AGAINST GENDER-BASED VIOLENCE:
 RAISING AWARENESS TO BETTER PREVENT!"
 WE CALL FOR COLLECTIVE ACTION, NOW!**

**"For Safe And Egalitarian Communities,
 I'm Taking Action, And You?"**

#BreakingSilences #MyActionBase

PAR ET POUR LES PERSONNES EN SITUATION DE HANDICAP

INÉÉI - PSH
 Institut National pour
 l'Équité - l'Égalité - l'Inclusion

**« AGISSONS CONTRE LES VIOLENCES SEXISTES :
 SENSIBILISER POUR MIEUX PRÉVENIR! »
 NOUS APPELONS À L'ACTION COLLECTIVE, MAINTENANT!**

**« Pour des communautés sécuritaires et
 égalitaires, Moi j'agis, et vous? »**

#BriserLesSilences #MonActionBase